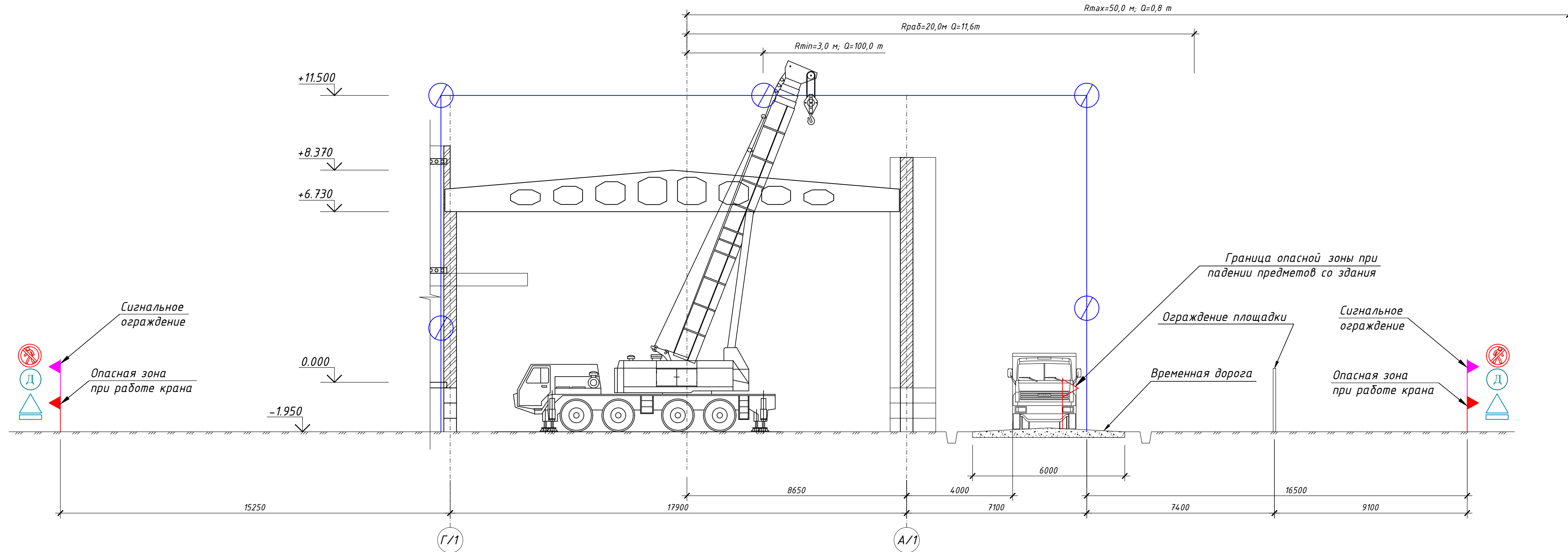


# Разрез 1-1

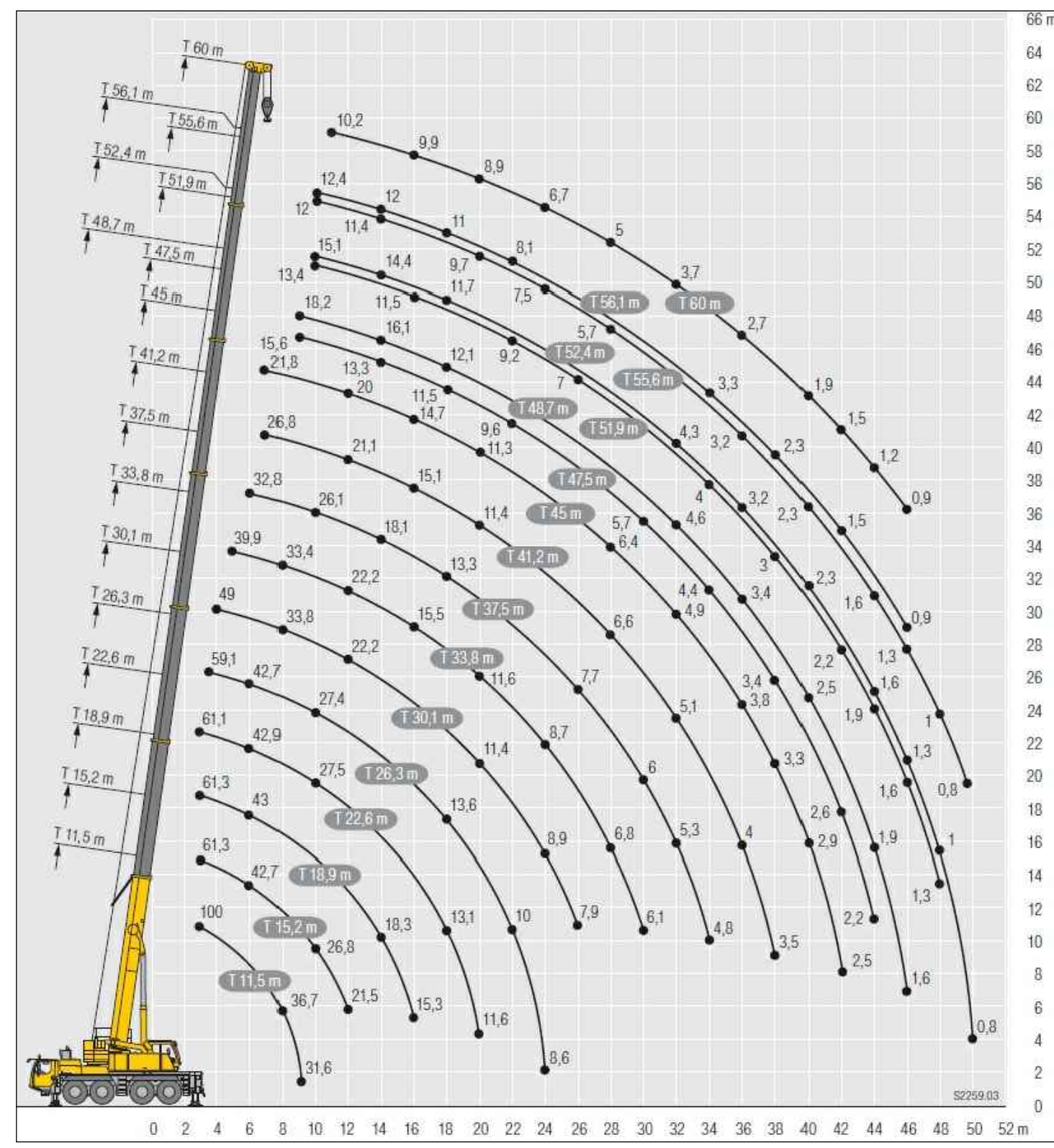


- Условные обозначения:**
- Защитное ограждение строительной площадки без козырька;
  - Линия ограничения действий крана;
  - Граница опасной зоны при падении предметов со здания;
  - Граница опасной зоны при работе крана;
  - Сигнальное ограждение участка производства работ;
  - Знак, запрещающий пронос груза;
  - Знак - предупреждающий о работе крана с посягающей надписью;
  - Знак - проезд запрещен;
  - Место нахождения дежурного из числа рабочих;

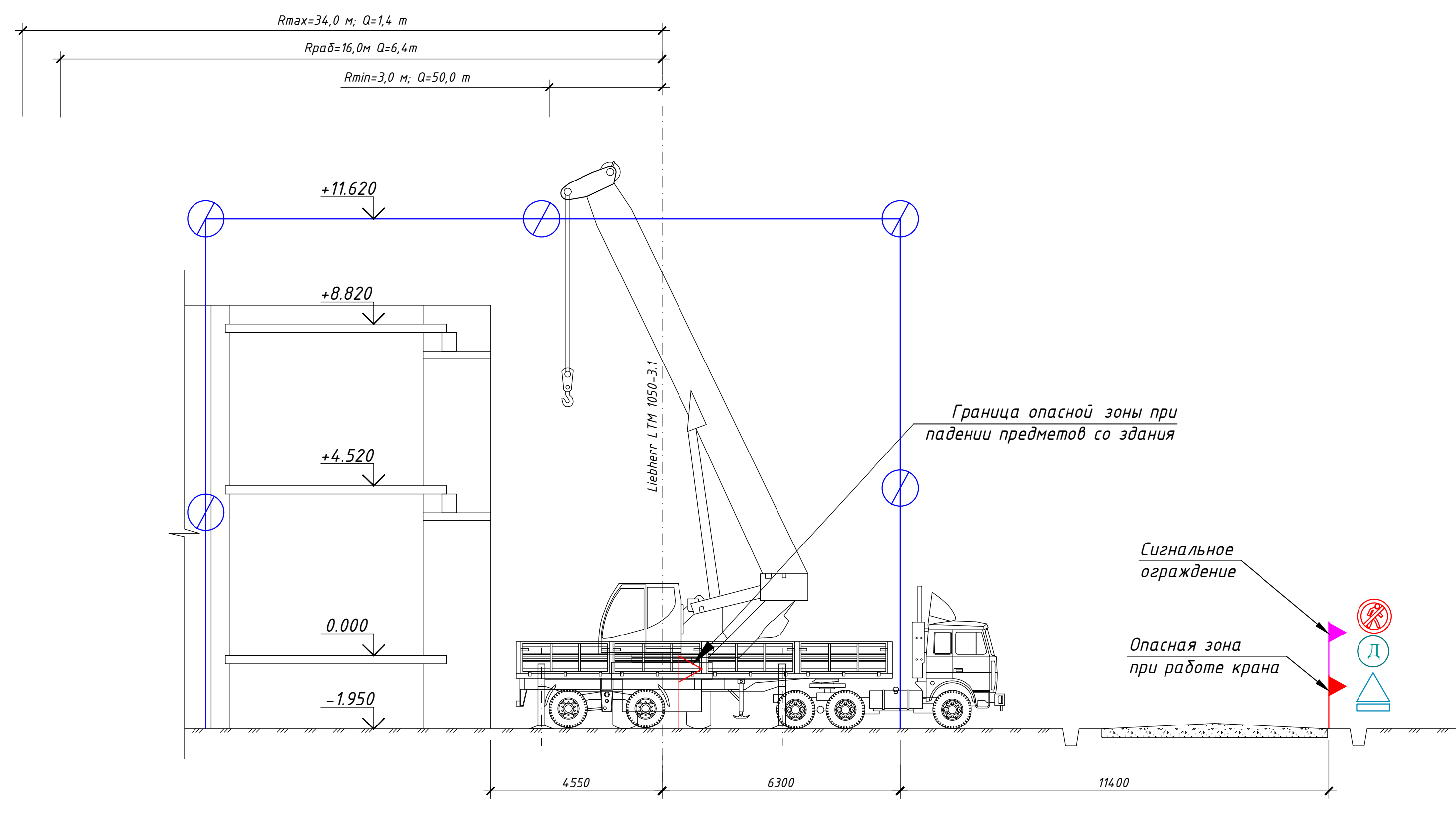
## Грузовые характеристики LIEBHERR LTM-1090-4.1

Грузовая высота (м)	Грузовая масса (т)																
	11,5	15,2	18,9	22,6	26,3	30,1	33,8	37,5	41,2	45	47,5	48,7	51,9	52,4	55,6	56,1	60
3	100	61,4	61,3	61,3	61,1												
3,5	72,8	59,6	59,5	59,4	59,4	59,1											
4	67,1	56,8	57	56,8	56,8	56,4	49										
4,5	61,9	52,5	52,9	52,9	52,9	48,6											
5	57,1	48,5	48,9	49	49,1	48,9	47,9	39,9									
6	48,5	42,1	42,7	43	42,9	42,7	42,3	40,1	32,8								
7	41,9	37	37,6	38,4	38,3	38	37,2	32,6	26,8	21,8							
8	36,7	32,7	33,6	34,1	34,3	34,2	33,8	33,4	31,9	26,5	22,1						
9	31,6	29,1	30,1	30,6	30,7	30,6	30,3	29,9	29	26	21,9	15,6	18,2				
10																	
11																	
12																	
14																	
16																	
18																	
20																	
22																	
24																	
26																	
28																	
30																	
32																	
34																	
36																	
38																	
40																	
42																	
44																	
46																	
48																	
50																	

## Грузовысотные характеристики LIEBHERR LTM-1100-4.2



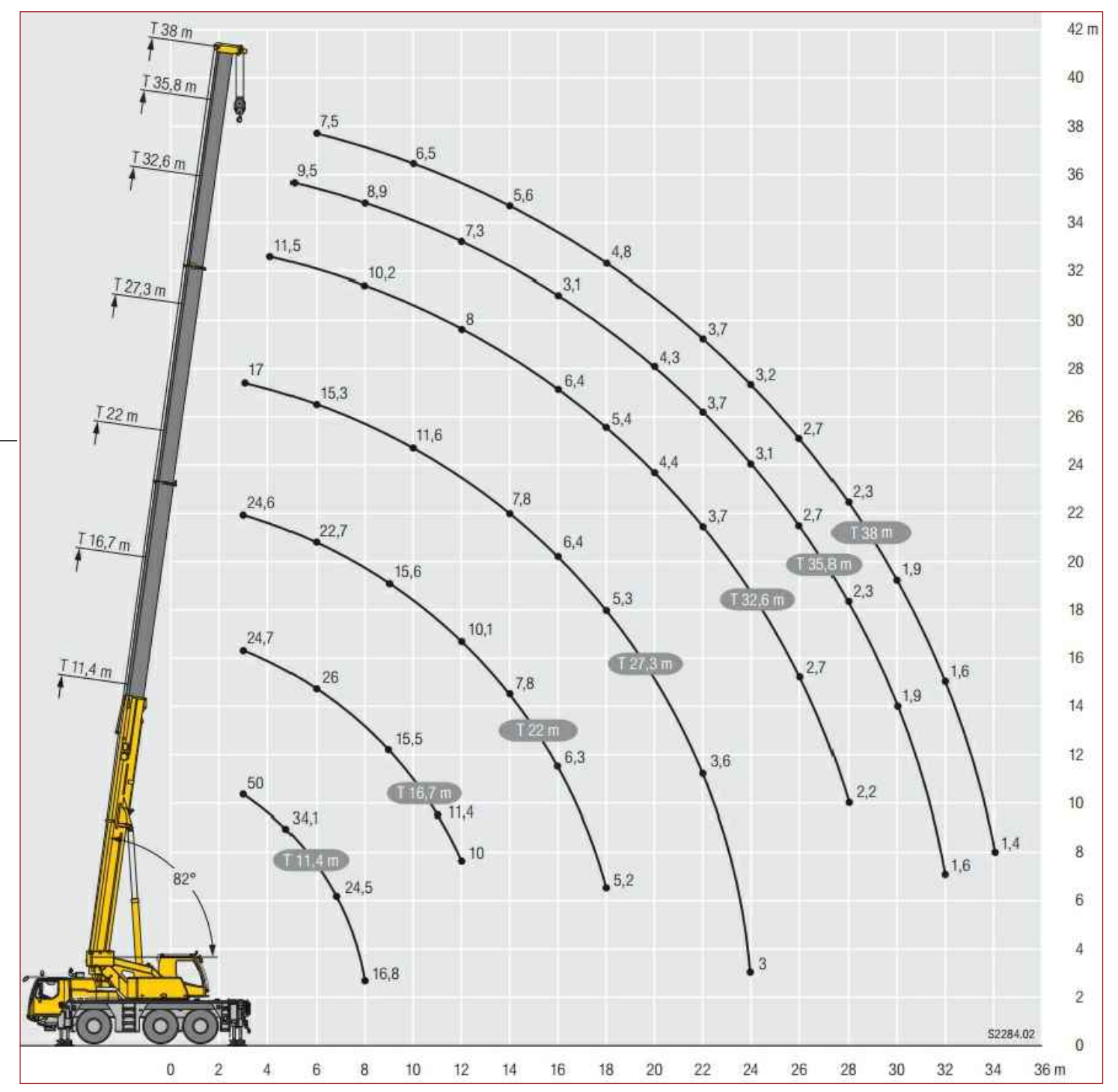
# Разрез 2-2



## Грузовые характеристики LIEBHERR LTM 1050-3.1

Грузовая высота (м)	Грузовая масса (т)																
	11,4	16,7	22	27,3	32,6	35,8	38										
3	50	42	24,7	20,2	24,6	19,1	17	15,8									
4	41,3	36,5	26,5	20,2	25,1	18,9	16,6	15,5	11,5	10,7							
5	34,1	30,6	27,8	20,2	24,2	18,8	16	15,2	11,3	10,3	9,5	6,9					
6	29	25,5	28	20,2	22,7	18,7	15,3	15	11	10	9,4	6,6	7,5	3,7			
7	24,5	21,5	21,8	20,2	21	18,6	14,4	14,4	10,7	9,7	9,2	6,3	7,2	3,5			
8	16,8	16,8	18,5	18,5	18,6	18,2	13,4	13,4	10,2	9,4	8,9	6,1	7	3,3			
9			15,5	15,5	15,6	15,6	12,5	12,5	9,7	9,2	8,5	5,8	6,7	3,2			
10			13,1	13,1	13,4	13,4	11,6	11,6	9,2	8,8	8,1	5,6	6,5	3			
11			11,4	11,4	11,5	11,5	10,8	10,8	8,6	8,1	7,7	5,4	6,2	2,8			
12			10	10	10,1	10,1	10,1	8	7,9	7,3	5,2	6	2,7	1,2			
14					7,8	7,8	7,8	7,1	7,1	6,7	4,9	5,6	2,5	1,4			
16					6,3	6,3	6,4	6,4	6,4	6,1	4,6	5,2	2,3	1,6			
18					5,2	5,2	5,3	5,4	5,4	5,4	4	4,8	1,7	1,8			
20							4,3	4,4	4,4	4,3	3,7	4,3	1,3	2,0			
22							3,6	3,6	3,7	3,7	3,2	3,7	0,9	2,4			
24							3	3	3,1	3,1	2,4	3,2		2,4			
26									2,7	2,7	1,8	2,7		2,6			
28									2,2	2,2	1,4	2,3		2,6			
30										1,9	1	1,9		3,0			
32											1,6	1,6		3,2			
34												1,4		3,4			

## Грузовысотные характеристики LIEBHERR LTM 1050-3.1



**ОБЩИЕ ТРЕБОВАНИЯ К РАБОТЕ КРАНА**

Работа крана без разрешения, полученного в установленном порядке, ЗАПРЕЩЕНА!

При выполнении погрузочно-разгрузочных работ кранами необходимо соблюдать следующие требования безопасности:

- работать грузоподъемными механизмами и механизмами передвижения крана по сигналу стропальщика;
- немедленно приостанавливать работу по сигналу "Стоп" независимо от того, кем он подан;
- подъем, опускание, перемещение груза, торможение при всех переменных выполнять плавно, без рывков;
- перед подъемом или опусканием груза необходимо убедиться в том, что вблизи груза, штабеля, автомобиля и другого места подъема или опускания груза, а также между грузом и этими объектами не находится стропальщик или другие лица;
- стропить и опускать груз необходимо после полной остановки грузозахватного каната, его ослабления и при опущенной крюковой подвеске или тросвере;
- для подкладки стропы под груз необходимо применять специальные приспособления;
- стропку груза необходимо производить в соответствии со схемой стропки для данного груза;
- груз во время перемещения должен быть поднят не менее чем на 500 мм выше встречающихся на пути предметов;
- опускать груз необходимо на предназначенное и подготовленное для него место, на подкладку, обеспечивающие устойчивое положение груза и легкость извлечения из-под него стропы.

При работе крана не допускается:

- подъем груза, засыпанного землей или примерзшего к земле, заложеного другими грузами, укрепленного болтами или залитого бетоном;
- подтаскивание груза по земле, полу или рельсам крюком крана при наклонном положении грузозахватных канатов без применения направляющих блоков, обеспечивающих вертикальное положение грузозахватных канатов;
- освобождение краном застывших грузов стропов, цепей или канатов;
- перемещение груза, находящегося в неустойчивом положении или подвешенного за один рог двурогого крюка;
- перемещение людей или груза с находящимися на нем людьми;
- оттягивание груза во время его подъема, перемещения и опускания.

Для разворота длинномерных и крупногабаритных грузов во время их перемещения должны применяться краны или оттяжки соответствующей длины:

- выравливание перемещаемого груза руками, а также поправка стропов на весу;
- подача груза в оконные проемы, на балконы и лоджии без специальных грузоприемных площадок или специальных приспособлений;
- работа при отключенных или неисправных приборах безопасности и тормозах;
- подъем груза непосредственно с места его установки (с земли, площадки, штабеля и т.п.) стреловой лебедкой, а также механизмами подъема и телескопирования стрелы;
- нахождение людей под стрелой крана при ее подъеме и опускании без груза.

				19А/17-ПОДГЧ		
				Россия, Краснодарский край, Белоглинский район, село Белая Глина		
Изм.	Колуч.	Лист	№ док.	Подпись	Дата	
Разработал	Ерофеев В.П.					Объект незавершенного строительства
Проверил	Гридина Д.А.					Дом культуры
				Стация	Лист	Листов
					3	
				Разрез 1-1, 2-2		
				ООО «ВРЦЭО «АС-Консалтинг»		